



INFORME DE  
GESTIÓN  
**2021**



**ABC PRODEIN**



"Esto es lo que es **PRODEIN**; un equipo de hombres que acepta libremente a Cristo en todas sus actividades como el auténtico y verdadero gerente". Rvdo. Rodrigo Molina

# CONTENIDO

## Quienes somos

Junta Directiva  
Carta Directora Nacional

---

## Nuestra Historia

ABC PRODEIN internacional  
ABC PRODEIN en Colombia

---

## Estructura Organizacional

Filosofía ABC PRODEIN  
Contextos Sociales

---

## Campo de acción - Educación

En nuestras ciudades  
Campañas - Indicadores de apadrinamiento

---

## Campo de acción - Nutrición

En nuestras ciudades  
Campañas

---

## Campo de acción - Provida

Programas y Campañas  
Campañas - Indicadores de provida a nivel Nacional

---

## Campo de acción - Emprendimiento

Ecosocial  
Gestión Humana Nacional

---

## Contabilidad

Ingresos por campo de acción  
Ingresos ABC PRODEIN

---

### Directora General

Hermana María Esther Téllez Cámara

### Directora Administrativa Sede Bogotá

Hermana Katherine Hernández

Agradecemos a todos los colaboradores de ABC PRODEIN COLOMBIA; por su contribución a este Informe de Sostenibilidad 2021, es un trabajo de todos a mayor gloria de Dios.

**Marzo de 2022**

ABC PRODEIN, Cra. 20 # 39b-15  
Bogotá, Colombia. Tel. (571) 2542250



**ABC PRODEIN**

Informe de Gestión 2021  
**Asociación Benéfica  
Cristiana Promotora de  
Desarrollo Integral**

Asesoría de Diseño:  
Comunicaciones

Producción:  
Departamento de  
comunicaciones.

Carrera 20 # 39b - 15  
(601) 254 22 50.  
(601) 254 22 51.

[www.prodeincolombia.org](http://www.prodeincolombia.org)

La información que se presenta en el siguiente informe de gestión N12, corresponde al periodo comprendido del 1 de enero al 31 de diciembre del 2021 y se ha elaborado a conformidad con los estándares GRI, cualquier inquietud, consulta o solicitud de información adicional sobre este informe, puede ser solicitada a la Hna. Katherine Hernández Directora Administrativa



## Cumplir sus sueños, **es nuestra felicidad**



Sede principal  
Cra. 20 #39B-15 / 254 22 50  
[www.prodeincolombia.org](http://www.prodeincolombia.org)  
Bogotá, Colombia



# QUIENES SOMOS

## Perfil de la organización

La Asociación Benéfico cristiana promotora de desarrollo Integral ABC PRODEIN, llega a Colombia desde 1994, con registro ante cámara N° S0027126 del 12 de abril de 2006. Está registrada ante la DIAN como entidad sin ánimo de Lucro de Régimen especial con Nit N°800232727-3 y estamos sujetos a inspección, vigilancia y control por parte de la Alcaldía Mayor de Bogotá D.C.



1.

### ¿Qué hacemos?

Promovemos el desarrollo integral; alimentamos, educamos, formamos, defendemos la dignidad de la persona desde su concepción hasta la muerte natural, desarrollamos capacidades para el trabajo.



3.

### ¿Por qué lo hacemos?

Creemos en la dignidad de las personas para que, desarrollando sus capacidades, sean protagonistas de su propia historia.



2.

### ¿Cómo lo hacemos?

Con la fe en Dios guiamos al ser humano a vivir el amor auténtico, recobrando una visión de esperanza.



4.

### ¿Para quién lo hacemos?

Niñas, niños, jóvenes y adolescentes, adulto mayor, madres, cabeza de familia en condición de vulnerabilidad en Santa Viviana, Ciudad Bolívar, Bogotá, Potrero Grande en Cali, Medellín, Popayán.

# Junta Directiva



**Hna. María Esther Téllez**

Directora General  
Colombia



**Hna. Katherine Hernandez Arenas**

Directora Administrativa local  
Bogotá



**Hna. Marleny Giraldo Zuluaga**

Directora Administrativa local  
Cali



**Hna. Dora Pardo Ample**

Directora Administrativa local  
Medellin

## Carta de María Esther Telléz Directora General Colombia



Misionera laica nacida en Madrid, España. Directora Nacional de la organización social católica ABC PRODEIN y directora del área Próvida a nivel internacional.

Conferencista en temas de defensa de la vida y la familia, con amplia experiencia en atención a mujeres con problemas en el embarazo y que han pasado por distintos traumas como abuso, violencia y maltrato.

Organizadora de congresos, marchas y distintas actividades provida a nivel internacional.

## Carta de la Directora General Prodein Colombia

Durante los 27 años que llevamos trabajando en Colombia, nuestra Asociación Benéfico Cristiana Promotora del Desarrollo Integral ha sentado las bases necesarias para demostrar que la educación es el principal motor de transformación de una sociedad.

Pero para crear este ambiente de transformación es necesario no solo brindar las herramientas educativas, sino también ayudar a suplir las necesidades básicas del ser humano, logrando así dar la oportunidad al ser vulnerable para que dignifique su vida y se convierta en el protagonista de su propia historia.

El año 2021 en Colombia nos enfrentamos a grandes retos a nivel económico, social y espiritual, secuelas dejadas por la pandemia. Pero, a pesar de estos retos, la organización y todos sus colaboradores se mantuvieron firmes y deseosos de demostrar que el amor, la pasión y la fe en Dios mueve montañas.

Aunque este fue un año atípico, tuvimos la oportunidad de encontrar diversas formas de continuar con la obra para cumplir nuestro objetivo de promover el desarrollo integral del ser humano vulnerable, estos logros se encuentran alojados en el siguiente informe que presenta de forma clara todos los desafíos y logros que obtuvimos en el 2021.

Hoy agradecemos la solidaridad de los donantes, la participación de los voluntarios, el esfuerzo de nuestros aliados y sobre todo la tenacidad de quienes nos mueve a seguir trabajando para brindar alimentación y educación de calidad en Bogotá, Cali, Medellín y Popayán las ciudades donde tenemos presencia.

Esta es la décima versión de este reporte en el que publicamos con total transparencia nuestra gestión desde la dimensión económica, ambiental y social según la metodología Global Reporting Initiative (GRI), ahora de conformidad con los Estándares GRI vigentes 2021 alineándonos con los Objetivos de Desarrollo Sostenible.

Esperamos que este informe sea inspirador para nuestros lectores y les permita visualizar el cumplimiento de los objetivos y alcances obtenidos durante el año 2021, pero sobre todo la importancia del trabajo comunitario dentro del desarrollo social y les muestre como seguimos creciendo en nuestra labor no solo como colaboradores sino como una gran familia.

**Abc Prodein una familia que está en constante búsqueda de aportar lo mejor de sí misma a la sociedad.**

# NUESTRA HISTORIA



En 1994

**En Bogotá** Padre Rodrigo Molina llega a los sectores más afligidos y difíciles, **Ciudad Bolívar, Barrio Santa Viviana.**

**En Medellín** se inician las **Catequisis y Ejercicios Espirituales** con el Padre Molina.



En 1997

**En Bogotá** Inicia la construcción del colegio Didascalio Nuestra Señora de la Esperanza en el barrio **Barrio Santa Viviana, Ciudad Bolívar.**

**En Medellín** Se inician las catequisis en el barrio de invasión San José del Pinar brindando ayuda a adultos, jóvenes, niños madres gestantes y lactantes.



En 1999

**En Medellín** se encuentra el sitio adecuado para iniciar la guardería con niños de 2 a 4 años, con el fin de proteger los más pequeños, brindando una vida más digna, Inicia el apoyo a 40 niños en estado de vulnerabilidad.



En 2012

**En Cali** Construcción del edificio comedor Padre Rodrigo Molina.



En 2011

**En Cali** Compra del lote para la construcción colegio.

**En Medellín** Se logró la dotación de material escolar y deportivo.



En 2010

**En Medellín** inicia la construcción de la segunda etapa del colegio Didascalio Hna. Josefina Serrano.



En 2013

**En Medellín** Inicio del proyecto agropecuario



En 2014

**En Cali** ampliación del comedor comunitario Padre Rodrigo Molina.



En 2015

**En Cali** creación de la ludoteca Santa Teresita del niño Jesús

# 2021

**En Bogotá** Adquisición de un Furgón para el transporte adecuado de las donaciones de alimentos.

**En Cali** Licencia de construcción **Colegio Nuestra Señora del encuentro con Dios**





En **Medellín** se inició con los diseños y planos del Colegio **Didascalio Hna. Josefina Serrano**.

En **Bogotá** inicia la segunda fase de construcción del colegio en Bogotá **Barrio Santa Viviana, Ciudad Bolívar**.



En **Medellín** inicio de la construcción de la primera etapa de bloques. Aprobación del colegio en los grados de preescolar, primaria y hasta 9 de Bachillerato.



En **Medellín** se logró la dotación de cocina y comedor.



En **Bogotá** logramos el mejoramiento de la cocina y material educativo



En **Cali** Inicia creación del centro de ayuda a la mujer San José.



En **Bogotá** Inicia acción PROVIDA apoyando a las madres cabezas de familia y mujeres embarazadas.

En **Cali** Después del incendio en las casas del jarillón del río Cauca, se empezó a brindar almuerzos y a evangelizar a 800 personas damnificadas.



En **Bogotá** Resultados académicos destacables mejores puntajes ICFES. Estudiantes egresados becados en Universidades del País.

En **Cali** Fortalecimiento del centro de emprendimientos social y productivo.

En **Medellín** inició el proyecto Panadería, dotación de la panadería con sus equipos.



En **Medellín** Licencia de construcción para ampliación y construcción de los grados 10ª y 11ª. Remodelación y reforzamiento estructural.

En **Bogotá** Fue entregada la Licencia de Construcción para desarrollar el proyecto de cocina



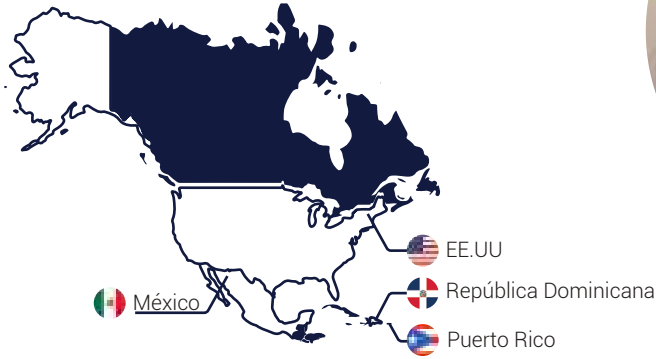
En **Medellín** Logramos la dotación del punto de venta de la panadería.



En **Cali** Aprobación de diseños y planos del Colegio **Nuestra Señora del encuentro con Dios**



En **Cali** Se inició con los diseños y planos del Colegio **Nuestra Señora del Encuentro con Dios**.



# América del Norte

## ABC PRODEIN INTERNACIONAL

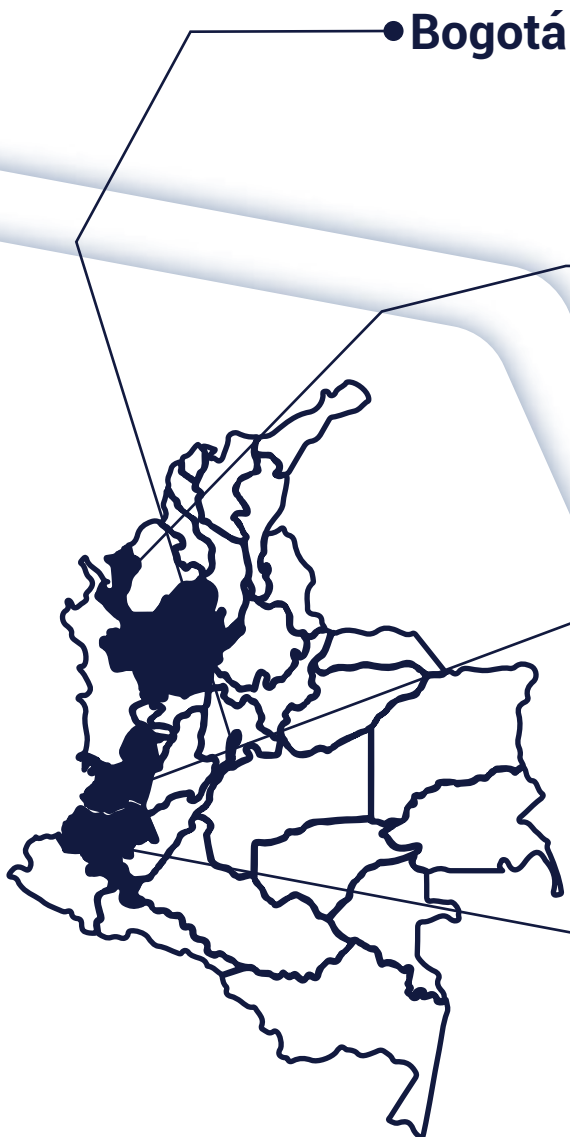


# América del Sur



# Europa

# ABC PRODEIN NACIONAL



## • Bogotá



Habitantes: 7.181 millones



Extensión: 1,175Km2

## • Medellín



Habitantes: 2.569 millones



Extensión: 382Km2

## • Cali



Habitantes: 2.228 millones



Extensión: 619Km2

## • Popayán



Habitantes: 318.059



Extensión: 619Km2

# Colombia

# Filosofía ABC PRODEIN

## Misión

Somos una organización internacional sin ánimo de lucro, de inspiración católica, con amor auténtico, promovemos el desarrollo integral del ser humano vulnerable, para que sea protagonista de su transformación sostenible.

## Visión

Para el 2025, nos proyectamos como una organización autosustentable, reconocida a nivel nacional por sus programas que promueven el desarrollo integral de nuestros beneficiarios, logrando en ellos una visión de esperanza, que dignifique sus vidas e irradie el amor auténtico

## Contexto social en Ciudad Bolívar

Ciudad Bolívar es la localidad número 19 del Distrito Capital de Bogotá y está ubicada en el sur occidente de la ciudad. Con los años se fue convirtiendo en un terreno que afronta diversas problemáticas sociales como: consumo de drogas, embarazos a temprana edad, salud, crimen organizado, violencia, abandono, económicos y de salud.

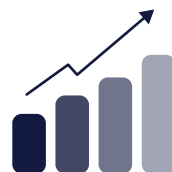
Actualmente, cuenta con una población de 776.351 habitantes, de los cuales en media el 26% son niñas y niños menores de 14 años, quienes conviven y viven en condiciones de pobreza extrema, ya que el 51% de los habitantes vive en estrato 1 y el 34% en estrato 2, sin tener en cuenta la población de inmigrantes y desplazados, que encontraron refugio en esta localidad produciendo zonas de invasión que no cuentan con las condiciones dignas de vivienda.



Esta localidad presenta una tasa de desempleo del 11,1% impidiendo que las familias puedan suplir sus necesidades básicas. Algunas de las personas que viven en las zonas de invasión no cuentan con un empleo formal y/o se dedican al reciclaje o rebusque diario.

Al no tener un ingreso fijo en las familias se desencadena una realidad de desnutrición aguda. Esta enfermedad de origen social muestra la situación de inseguridad alimentaria y nutricional que afecta al 4,6% de los menores de 5 años en la localidad.

11,1% DESEMPLEO



Para marzo del 2020, en la localidad, según un informe presentado por la secretaria de Educación del distrito, había un déficit de 5.653 en cupos escolares.

Niños, niñas y adolescentes que no están en un colegio recibiendo una educación para superar su realidad actual.

**-5.653** CUPOS ESCOLARES



## Contexto social Potrero Grande

100%   
131.739 HABITANTES

A finales del año 1981 y debido al conflicto armado que se vivía por esa época en Colombia, cientos de familias en su mayoría provenientes de Buenaventura, Cauca, Nariño y Chocó, se vieron forzadas a desplazarse a la ciudad de Cali en busca de nuevas oportunidades de vida.

Inicialmente se ubicaron a orillas del río Cauca al oriente de la ciudad, pero tras perderlo todo en un incendio, en el 2005 fueron reubicados el barrio actualmente llamado Potrero Grande. Éste se encuentra compuesto de 12 sectores, dónde hoy habitan alrededor de 131.739 personas y hacen parte de la comuna 21 de Cali.

Potrero Grande es un barrio con diversas problemáticas sociales, según la alcaldía de Santiago de Cali, es el tercero con mayor índice de desempleo y homicidios, cuenta con más de 10 fronteras invisibles, donde la población más afectada son los niños y adolescentes.

Así mismo, el Centro de Salud Potrero Grande registra en la 4 posición de la tabla de casos de desnutrición en la ciudad, donde los niños entre los 6 meses a los 4 años de edad tienen más probabilidades de padecer algún grado de desnutrición.

Adicionalmente, alrededor de 10.000 niños se encuentran desescolarizados en la comuna 21 y Potrero Grande registra el número más alto de embarazos adolescentes en la ciudad.

Sin embargo, a pesar de las adversidades este sector de la ciudad sigue construyendo su historia, por sus calles juegan niños cargados de sueños y con la esperanza de construir un mejor espacio para su futuro; anhelan tener oportunidades para potenciar sus talentos y habilidades que les permitan alejarse de las calles, el mundo de las drogas, las pandillas, prostitución y demás problemáticas sociales que los acechan constantemente.



Fue en el año de 1965 cuando se empezó a consolidar el barrio Santo Domingo, cuando los moradores llegaron a estos terrenos a buscar un mejor futuro, fueron haciendo sus ranchos de madera, cartón, latas, entre otros materiales que servirían para construir el hogar en el que se conformarían hogares y se establecería uno de los primeros barrios de la Comuna 1.

En el año 2019 se tenía una población de 132.482 habitantes en la comuna 1 de Medellín, que enfrentan diversas problemáticas sociales (consumo de drogas, crimen organizado, embarazos a temprana edad, violencia, abandono, entre otros...), económicas y de salud.

De acuerdo con la encuesta Nacional de Calidad de Vida; el índice de condición de vida de la comuna fue tan solo del 33.95 en el 2019, ubicando así a la comuna con las peores condiciones de vida.

En este índice se evalúa la escolaridad, desescolarización, recreación, capital físico en el hogar, trabajo, salud. Datos que no están alejados de una realidad donde el 38,3% de las viviendas son de estrato bajo y el 61,7% es de estrato bajo medio.

Sin hablar de la tasa de desempleo más alta de la ciudad de Medellín, con un 17.9%, lo cual genera una inseguridad alimentaria del 61.66% permitiendo que la comuna tenga la mayor tasa de mortalidad infantil en menores de 1 año y 5 años, cifras arrojadas por el DANE y la secretaria de salud de Medellín.

Adicionalmente, es la comuna con la mayor tasa de deserción escolar 4.3% superando incluso el promedio de deserción de la ciudad. Una de las causas de esta tasa es la cifra alarmante de embarazos adolescentes entre niñas de 10 a 19 años.

# Contexto social Comuna 1 de Medellín

100%  
776.351 HABITANTES



Deficit de  
alimentación



Tasa de deserción  
escolar



Tasa de desempleo  
más alta en  
medellín



**38,3%**

ESTRATO BAJO



**61,7%**

ESTRATO MEDIO  
BAJO

VIVIENDA SEGÚN ESTRATO

## Campo de acción - Educación



Nuestra asociación identifica sus actividades sociales atendiendo a NNA, adultos y adultos mayores en condición de pobreza que se encuentran con sus derechos vulnerados y buscan fortalecer sus derechos a partir de programas de transformación social sustentado en el enfoque de DDHH y en valores sociales, morales y espirituales fundamentales para su desarrollo y crecimiento personal y familiar acorde a los objetivos de desarrollo sostenible según nuestros campos de acción en las diferentes ciudades donde tenemos presencia.

Estamos convencidos de que la educación es el motor para desarrollar las capacidades del ser humano, dignificar su vida y así convertirse en protagonistas de su propia historia, educamos a las personas en todas las dimensiones de su ser, a través del método de educación propio, Éxitos, con resultados comprobados durante 52 años.

Contamos actualmente con 2 colegios y una ludoteca ubicados en:



### Colegio Didascalio Hermana Josefina Serrano.

**Ubicación:** Medellín, 7Km vía antigua Guarne Barrio Santo Domingo Vereda el pinar.

**Atención:** 280 niños

**Niveles educativos:** Pre jardín, jardín, transición, primero, segundo, tercero, cuarto, quinto, sexto y séptimo.



### Ludoteca Santa Teresita del Niño Jesús.

**Ubicación:** Cali, Potrero Grande

**Atención:** 350 niños.

**Programas Educativos:** LEGO EDUCATION, coro, medio ambiente, repostería, inglés, fútbol, teatro, manualidades, refuerzo escolar.



### Colegio Didascalio Nuestra Señora de la Esperanza

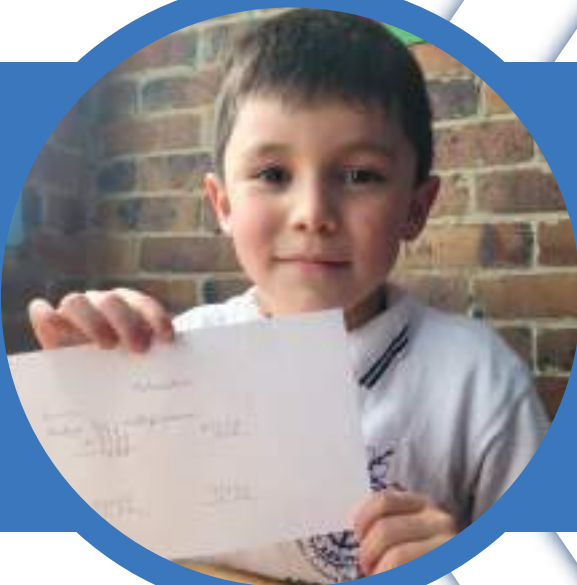
**Ubicación:** Bogotá, barrio Santa Viviana, Localidad Ciudad Bolívar.

**Atención:** 420 niños.

**Niveles educativos:** Pre jardín, jardín, transición, primero, segundo, tercero, cuarto, quinto, sexto, séptimo, octavo, noveno, décimo y once.



**Brindamos educación  
de calidad en Colombia**



En nuestros colegios brindamos educación de calidad a jóvenes de escasos recursos, obteniendo resultados superiores a los colegios de la zona.

- ◆ Realizamos actividades extracurriculares que fomenten su desarrollo creativo, espiritual y motor.
- ◆ Educamos en la vivencia de las virtudes.
- ◆ Seleccionamos y capacitamos al personal educativo.
- ◆ Creamos alianzas con personas y organizaciones para consecución de recursos monetarios y en especie que nos permitan el sostenimiento de la obra.

## BOGOTÁ

### Pruebas Saber 11

Para el año 2020 la institución educativa contaba con nueve estudiantes en el grado once y estos fueron los resultados.

2020
332
308
308
287
255
252
244
238
229

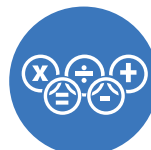
#### 2021

330
327
320
311
295
286
285
285
285
280

Para el año 2021 la institución educativa contaba con diez estudiantes en el grado once y estos fueron los resultados.

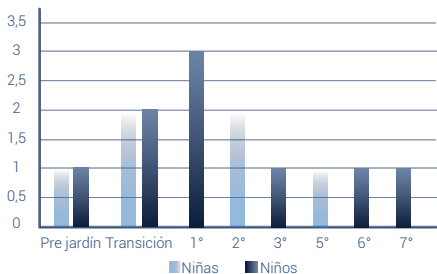
Obtuvimos el Puntaje más alto del ICFES de los Colegios de la Zona (con un promedio de 300,4)

Ocupamos el 1° y 3° lugar de las Olimpiadas Matemáticas Y Ciencias donde participaron 44 colegios De Bogotá





### DESERCIÓN ESCOLAR



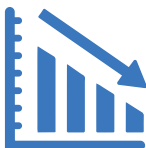
Evidenciamos que en la deserción escolar en un 80% era causado al cambio de domicilio del menor.



NIÑOS EN ACTIVIDADES EXTRACURRICULARES QUE FOMENTAN SU DESARROLLO CREATIVO.

## MEDELLÍN

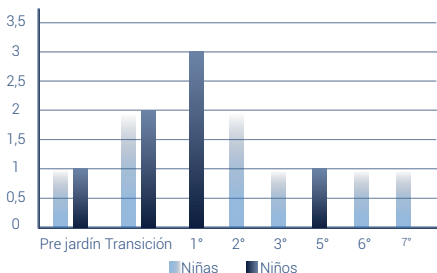
**40**  
Alumnos



**15**  
Alumnos

El 2020 tuvimos una deserción escolar de 40 alumnos, mientras en el 2021 solo se reportan 15 alumnos por deserción escolar.

### DESERCIÓN ESCOLAR



EN EL 2021 GRADUAMOS A 32 ESTUDIANTES DE TRANSICIÓN Y 33 ALUMNOS DE PRIMARIA (5°)



En el año 2021 en la Ludoteca Santa Teresita del Niño Jesús se brindaron 8 programas de formación (Lego education, medio ambiente, coro, teatro, Fútbol, Repostería, manualidades y refuerzo escolar) para niños entre 4 a 16 años de edad. En total, 192 niños estuvieron activos, de los cuales 70% fueron de sexo femenino y 30% de sexo masculino.

## Impacto de Nuestros Programas



1. Educación Lego: 40 beneficiarios de 4 a 7 años. En diciembre los niños participantes se graduaron del nivel 1 del programa.



2. Teatro: 25 niños entre los 4 y 14 años. Como resultado de este programa, los niños en diciembre participaron y en una novena empresarial.



3. Medio Ambiente: 15 beneficiarios de 10 a 14 años.



4. Manualidades: 30 Inscritos, entre 6 a 14 años (lunes, miércoles, jueves)



5. Coro: 20 niños entre los 9 y 13 años.



6. Escuela de Fútbol San José: 35 Inscritos entre 11 hasta 16 años. En diciembre se realizó entrega de dotación a los niños, con el propósito de incentivarlos a participar responsablemente y comprometerse con sus sueños.



7.

Repostería Fermentando amor: 24 niños entre 8 a 16 años culminaron etapa de su curso de repostería y además se logró la compra del horno a través de su propia iniciativa: recolección y venta de tapas plásticas



8.

Refuerzo escolar y talleres de Lectoescritura: 3 niños de 9 y 12 años (martes).

## Campañas

Para lograr la sostenibilidad económica y el crecimiento de nuestros programas se han desarrollado actividades y campañas que nos permiten dar continuidad a nuestros procesos.



Nuestro programa Padrinos de Corazón consiste en el apadrinamiento económico de un particular o empresa para el apoyo parcial o completo de la educación y nutrición de uno o más niños de nuestros colegios.



### DECIDIDO

El padrino apoya el 17% del beneficio

**\$ 60.000 x mes**



### INSPIRADOR

El padrino apoya el 34% del beneficio

**\$ 120.000 x mes**



### COMPROMETIDO

El padrino apoya el 67% del beneficio

**\$ 240.000 x mes**



### TRANSFORMADOR

El padrino apoya el 100% del beneficio

**\$ 360.000 x mes**

## Tipos de apadrinamiento

Decidido	20
Inspirador	219
Comprometido	50
Transformador	132

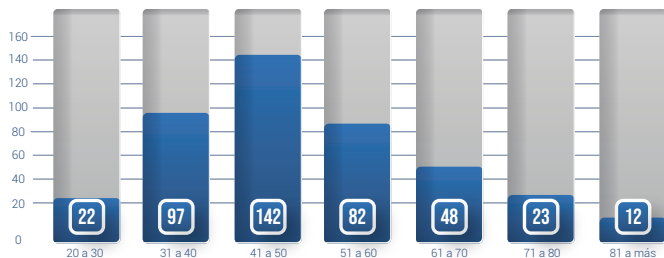
## Número de padrinos

Empresas	20
Naturales	219

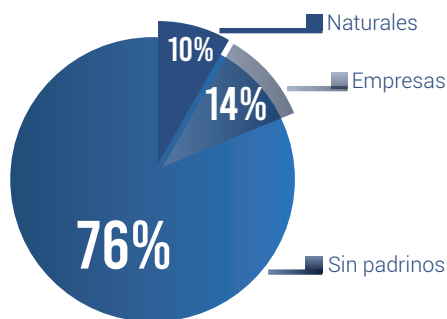
## Número de niños Apadrinados

Empresas	58
Naturales	320

### Rangos de edad Padrinos naturales



### #Padrinos

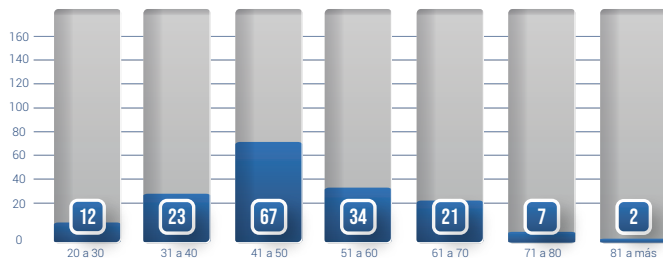


## Padrinos de corazón - empresas

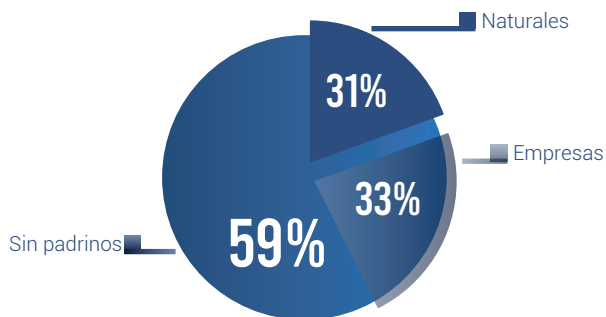
1. Corredores Davivienda
2. Gratitud & Legado SAS
3. Romero Torres Group SAS
4. Firestop
5. Dofruits SAS
6. Marine & Port consultanst SAS
7. Eos Conservación y Gestión Documental SAS
8. Grupo GHI SAS
9. Organización Signpro SAS
10. Compañía Transportadora SAS
11. Cm Grupo SAS
12. Dinacol SAS
13. Quimsa Andina SAS
14. Método Urbano SAS
15. Agility Logistics Colombia SAS
16. Compañía andina de seguridad
17. Multigras SAS
18. Gastroped & DERMATOSOLUCIONES SAS
19. Fundación Ana Lucía López



Rangos de edad Padrinos naturales



#Padrinos



### Tipos de apadrinamiento

Decidido	-
Inspirador	193
Comprometido	-
Transformador	-

### Número de padrinos

Empresas	13
Naturales	166

### Número de niños Apadrinados

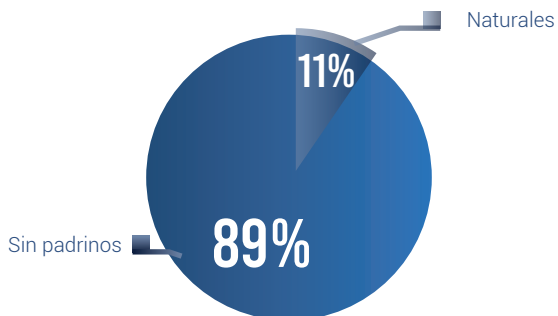
Empresas	27
Naturales	166



### Padrinos de corazón - empresas

1. Comercializadora Jagir Sas
2. Do Jeans Confecciones Sas
3. Celsius S.A.S.
4. Construcciones El Condor
5. A&R Group S.A.S.
6. Inversiones Y Representaciones Alicante S.A.S.
7. Sasti Sas
8. Textiles Estacion Ja Sas
9. Confecciones Luthier S.A.S
10. Profenix S.A.S
11. Nye Company Sas
12. Econaturalsolution S.A.S
13. Fundación Rockefeller

## #Padrinos



### Tipos de apadrinamiento

Decidido	98
Inspirador	-
Comprometido	-
Transformador	-

### Número de padrinos

Empresas	-
Naturales	98

### Número de niños Apadrinados

Empresas	-
Naturales	110

# Donatón

Durante nuestra campaña invitamos a todos nuestros colaboradores y donantes de la ciudad de Bogotá a realizar una recaudación de fondos masiva durante todo el mes de septiembre con sus familiares, amigos y allegados para el regreso seguro a clase de los niños y niñas de los colegios, quienes enfrentaban el gran reto de regresar a clases bajo en modelo de alternancia de forma segura.

Superando nuestra meta de 30 familias a 40 familias que nos ayudaron a conseguir los \$40.000.000 millones que necesitábamos para ese regreso seguro de todo nuestro personal docente, auxiliar y estudiantes.



+ \$40.000.0000

Meta  
Superada  
**30 A 40**  
familias



**¡Donatón!**  
**¿Cómo participar?**

# Campo de acción - Nutrición

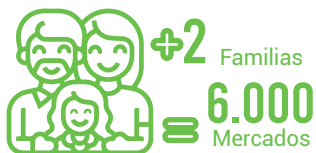


Creemos que para lograr que las personas sean protagonistas de su propia historia, deben estar bien alimentados espiritual y físicamente. Pero para lograr este propósito pilar en nuestra educación integral, debemos buscar apoyo en la sensibilidad de empresas y personas naturales que, desde el amor auténtico, contribuyen con alimentos y recursos.

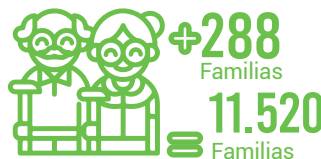
Logrando así garantizar una nutrición balanceada para nuestros beneficiarios y asegurado nos de brindar el espacio idóneo para su desarrollo. Por esta razón antes de la pandemia brindábamos desayunos y almuerzos, en colegios de Medellín y Bogotá, así como en los dos comedores comunitarios de Cali.

Pero debido al cambio de vida producto del COVID SARS, tuvimos que afrontar un nuevo reto y era asegurarnos de la alimentación de nuestros beneficiarios.

## BOGOTÁ



La entrega de 2 mercados mensuales a las familias de nuestros alumnos completando así 6.000 mercados.



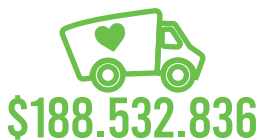
288 almuerzos todos los sábados para adultos mayores de la comunidad logrando en el año 11.520 almuerzos donados por la Parroquia Corpus Christi.



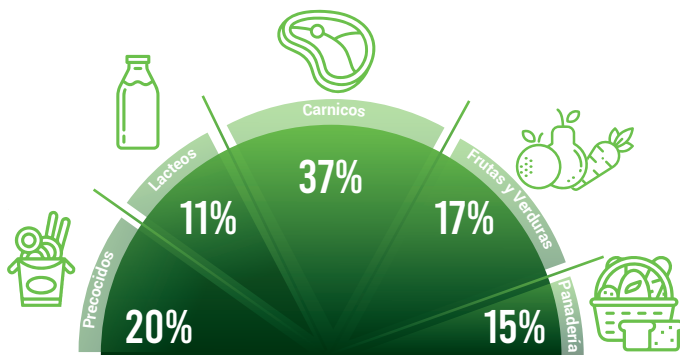
En diciembre recolectamos 1.630 mercados para la comunidad de Ciudad Bolívar.



Adicionalmente recudamos en efectivo el monto de \$1'153.981.313.

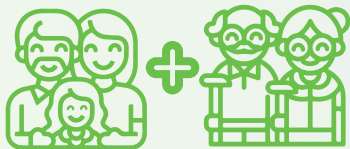


Conseguimos recolección de apoyo nutricional para la comunidad de ciudad Bolívar por un valor de \$188.532.836 Pesos.





## MEDELLÍN



## 1500 MERCADOS

Entrega de 1.500 mercados a 250 familias del colegio y 50 adultos mayores durante 3 meses y 300 personas de la comunidad durante 2 meses.



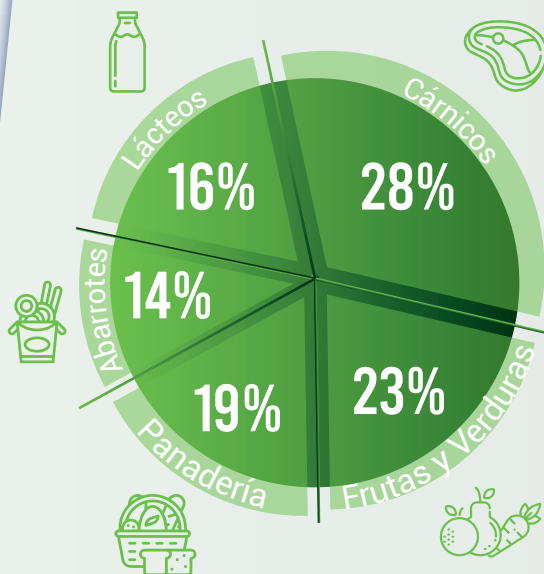
## \$554.554.982

La recolección de apoyo nutricional para la comunidad por un valor de \$554.554.982 Pesos



## \$49.455.000

Adicionalmente recudamos en efectivo el monto de \$49.455.000



CALI



26.442 desayunos entregados con amor en un año. Un promedio de 120 desayunos por día en los dos comedores.



Panadería



Abarrotes



Lácteos



Cárnicos



Frutas y Verduras

81%

2%

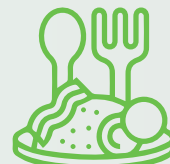
3%

2%

12%



1.130 núcleos familiares beneficiadas, por mes en los dos comedores.



420 almuerzos adicionales en donación



79 adultos mayores por mes, beneficiados en los dos comedores.



3.500 refrigerios

Adicionalmente en todas las sedes de nuestra obra estamos en constante creación de alianzas con empresas y personas para la donación de alimentos necesarios en nuestra minuta nutricional.

También es importante para nosotros no enfocarnos en solamente en la comunidad que está dentro de nuestros colegios sino también brindar alimentos a las comunidades en general donde trabajamos.



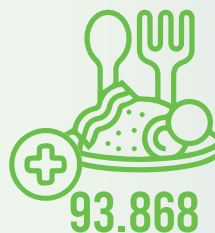
Adicionalmente  
recudamos en efectivo el  
monto de \$100.223.190.



192 estudiantes  
beneficiados en los dos  
comedores por mes.



1.600 mercados en el año  
a 80 familias del sector.



Platos de almuerzos servidos  
en el 2021.

# Campañas

## Recolectando Toneladas de amor

En este año 2021 en Bogotá se realizó la campaña Recolectando Toneladas de Amor la cual tenía como principal objetivo la recaudación de fondos para la compra de un furgón que permitiera un mejor aprovechamiento y optimización de los recursos.

Gracias al apoyo de todos los participantes de esta campaña, se logró la compra del FURGON MODELO CHASIS CAB NHR RWD FH ABS E4 CHEVROLET por un valor de \$ 113.627.499.

Desde su compra se ha logrado un ahorro del 60% y un incremento de las ayudas en un 35% con su sistema de refrigeración logramos llevar a salvo todas las donaciones que recibimos



# Campo de acción - Provida



Creemos en la dignidad de toda persona humana y en el valor inviolable de la vida, desde su concepción hasta su muerte natural y con la fe en Dios y amor auténtico. Guiamos, acompañamos y defendemos la dignidad y el valor de la vida en todas las etapas del desarrollo del ser humano, recobrando una visión de esperanza. Brindamos acompañamiento en centros de ayuda para la mujer e impartimos formación en temas de vida y familia

## BOGOTÁ



132



Mujeres en nuestros CAM



35



Madres gestantes y lactantes (constantes)



15



15 Madres gestantes y lactantes (Circunstanciales).



2



Acompañamos la afiliación laboral para 2 madres



7



7 Bebes fueron bautizados.

Pero lo más importante es lograr brindar un espacio seguro a mujeres para que puedan conocer y ejercer su maternidad.

## Programas y Campañas PROVIDA

### Programa Apoya sus latidos

Un aporte mensual de un monto libre que apoya toda la labor Provida de PRODEIN en Colombia.

Recaudado: \$ 32.718.000



Gotitas  
de vida

### Campaña Gotitas de vida

Aportes esporádicos que sufragan el apoyo a madres con embarazos en dificultad (mercado, leche, pañales).

Recaudado: \$ 28.565.900

### Campaña Mil corazones Generosos

Campaña anual que aporta a gastos generados para el apoyo de madres con embarazos en dificultad (ecografías, exámenes médicos, interconsultas, entre otros)

Recaudado: \$ 35.691.400



Tejedores  
de vida



### Campaña Tejedores de vida

Aporte material que busca proporcionar a las madres la dote necesaria para su recién nacido (cobijas, ropa, implementos de aseo)

Recaudado: \$ 28.565.900

### Campaña Baby Banco

Aportes en especie con ropa que sufragan el apoyo a madres cabeza de Familia (ropa, pañales).

Artículos recaudados: 183.699

Baby  
Banco



## Educación PROVIDA

19 reuniones presenciales con charlas en diferentes temas (psicología, comunicación en el hogar, sacramentos) y seguimiento psicológico a 4 mamás.

## Eventos PROVIDA



Celebración día de la madre, para 35 madres cabeza de familia



Bautizos: 7 niños



Celebración de navidad para 30 mujeres

## Donaciones en especie

185 Mercados, 225 pacas de pañales diferentes etapas, 16 Cajas de Leche de nutrición infantil, 40 Kits articulos ajuar recién nacido, Dotación ropa de segunda mano niños entre 1 y 24 meses: 10. 3 Coches de segunda mano, 1 Corral para bebe de segunda mano.



## CALI

1er Semestre  
2021

Mamás  
atendidas



2do Semestre  
2021

Mamás  
atendidas



2021

Bebes  
nacidos



### Número de beneficiarias en Centro de atención

Cam San José	120
Cam Niña María	59
Casa Cuna Nuestra Señora de Guadalupe	3

### Recaudos en Centro de atención

Cam San José	\$ 104.466.298
Cam Niña María	\$ 195.229.134
Casa Cuna Nuestra Señora de Guadalupe	\$ 294.886.473
Ofrendas de Camándula	\$ 195.229.134

### Recaudos en eventos

Evento Donantes Varios	\$ 391.617.668
Evento Peregrinación	\$ 3.344.959
Evento Pulgueros	\$ 4.644.959
Evento tamales benéficos	\$ 3.356.650



# CAM Niña María



## MEDELLÍN

### CAM San José



**Capacitaciones**  
2 veces a la semana.  
(40 veces al año)

**Charlas**  
2 Veces al mes  
(12 veces)

**Talleres**  
4 veces a la semana  
(12 veces al año)

### Casa-cuna Nuestra Señora de Guadalupe



**Capacitaciones**  
2 veces a la semana.  
(40 veces al año)

**Charlas**  
2 Veces al mes  
(12 veces)

**Talleres**  
4 veces a la semana  
(12 veces al año)

### También brindamos:

- 1 Talleres de lectura, lectoescritura, proyecto de vida
- 2 Capacitación profesional de modistería y centro de estética con una participación de 156 personas.
- 3 146 capacitaciones y 141 charlas PROVIDA.

#### “Cultura de la muerte y consecuencias Síndrome post aborto”

Dirigido: Psicóloga Rosalba González  
Duración: 2 horas  
Modalidad: virtual  
Participantes: 16



#### “el arte de la comunicación”

Dirigido: Psicóloga Nancy Lorena Ramírez  
Duración: 1 hora  
Modalidad: virtual  
Participantes: 18



#### “sacramento - matrimonio”

Dirigido: Psicóloga Nancy Lorena Ramírez  
Duración: 1 hora  
Modalidad: virtual  
Participantes: 18



#### “¿al final que es la familia?”

Dirigido: Psicóloga Nancy Lorena Ramírez  
Duración: 1 hora  
Modalidad: virtual  
Participantes: 18



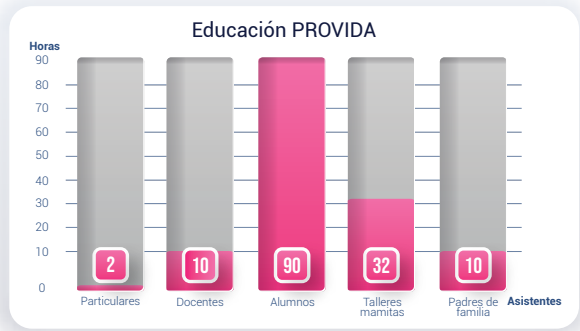
## Conferencias

# POPAYÁN

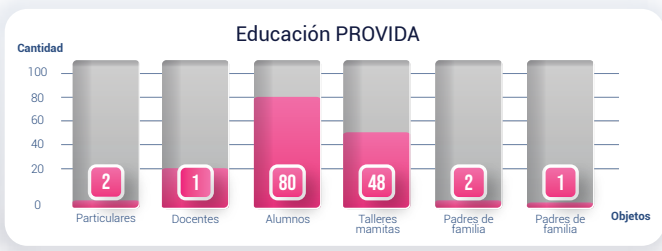
Se realizaron 27 charlas Provida con una intensidad horaria de 8 horas en cada programa al mes, dos horas semanales en cursos de competencias de Huertas caseras, globos, gastronomía, pintura. Con un aforo de 742 a las charlas provida y 4 a talleres



## Educación PROVIDA



## Donaciones en especie



# Campo de acción - Emprendimiento



Creemos en el desarrollo de las capacidades de las personas como vehículo para dignificar su vida y lograr que sean autosostenibles. A través de alianzas en nuestras líneas de negocios y procesos de formación en emprendimiento, guiamos a nuestros beneficiarios a desarrollar sus capacidades para incentivar en ellos un espíritu visionario que contribuya su desarrollo integral.

## 25 madres cabeza de familia

se formaron a través de;

## 6 programas educativos

enfocados en la promoción de talentos que les permita la creación de unidades.



## Belleza Integral:

20 mujeres se certificaron en belleza integral, manicure y pedicura después de culminar 5 cursos.

**Confección:** 1 mujer recibió formación técnica en confección ampliando su conocimiento y oportunidades de empleo.

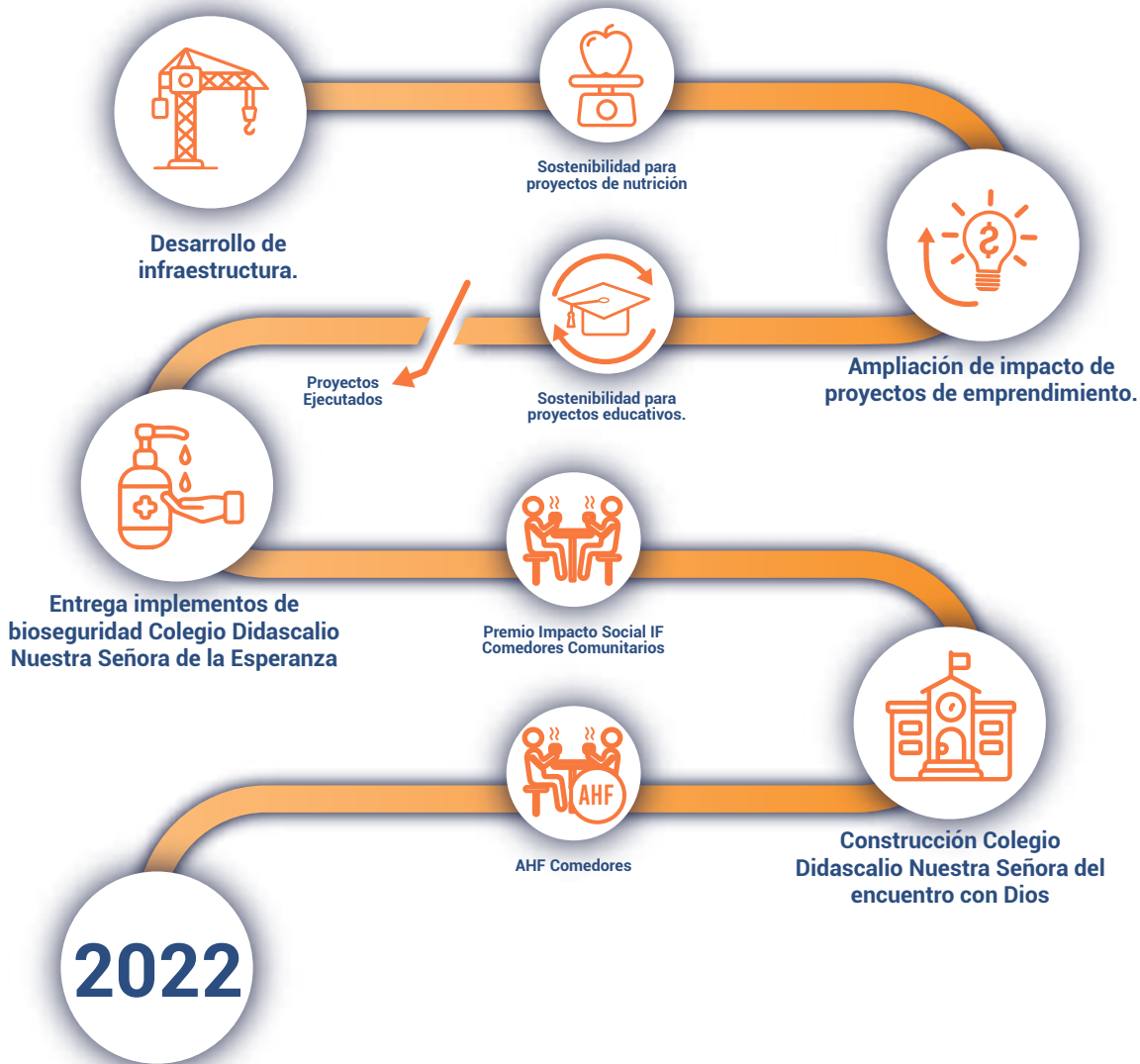


## Repostería / Bordado / Floristería y Bisutería:

4 mujeres participaron de capacitación en repostería, bordado floristería y bisutería promoviendo sus talentos para la empleabilidad.

# ECOSOCIAL

Una organización que nos acompaña en procesos que promueven el cambio social; nos contribuyen eficazmente a nuestro objetivo de cambio social en nuestros entornos, comunidades y territorios.



## GESTIÓN HUMANA NACIONAL



- 4 Indefinido
- 93 Fijo
- 2 Obra labor
- 5 Aprendiz SENA
- 1 Vinculación Formativa

# 105 COLABORADORES



### Colaboradores por Ciudad



- 56 Bogotá
- 20 Medellín
- 29 Cali



81%



19%



### Género de trabajadores

CONTABILIDAD

# INGRESOS ABC PRODEIN



**PROVIDA**

**\$ 93.164.528**



**OPERACIONALES**  
**\$85.155.279**

**ACTIVIDADES**  
**\$103.59**

**EMPRENDIMIENTO**

**\$11.966.726**



**DONACIONES EN DINERO**  
**\$2.270.751.184**

**INGRESOS**  
**ABC PRODEIN**  
**2021**

**DONACIONES**  
**\$554.7**





— TOTAL EGRESOS

\$ 4.844.377.966

+ TOTAL INGRESOS

\$ 4.749.305.696

EDUCACIÓN

\$ 300.648.400



“Prodein con sus campos de acción seguirá siendo fuente de vida, salud, educación e inspiración para seguir aportando en la humanidad una guía espiritual y de progreso al desarrollo integral humano”



# ABC PRODEIN



@ABCProdeinCol



ABC Prodein Colombia



ABC Prodein Colombia

[www.prodeincolombia.org](http://www.prodeincolombia.org)

## BOGOTÁ

Carrera 20 # 39b - 15  
Barrio la La Soledad  
Teléfono: 2542250 / 2542251  
Celular: 313 4871047



@ABCProdeinBog

## MEDELLÍN

Calle 43 # 67ª - 16  
Barrio Santo Domingo  
Teléfono: 2601716  
Celular: 317 6460956



@ABCProdeinMed

## CALI

Calle 5b # 26 - 33  
Barrio Portreto Grande  
Teléfono: 5567413  
Celular: 316 8316709



@ABCProdeinCal

## PROVIDA



@ProdeinProdevidaCol



@ProdeinProvidaCol



ABC Prodein Provida



@prodein.provida.col



@ProdeinProvidaCol